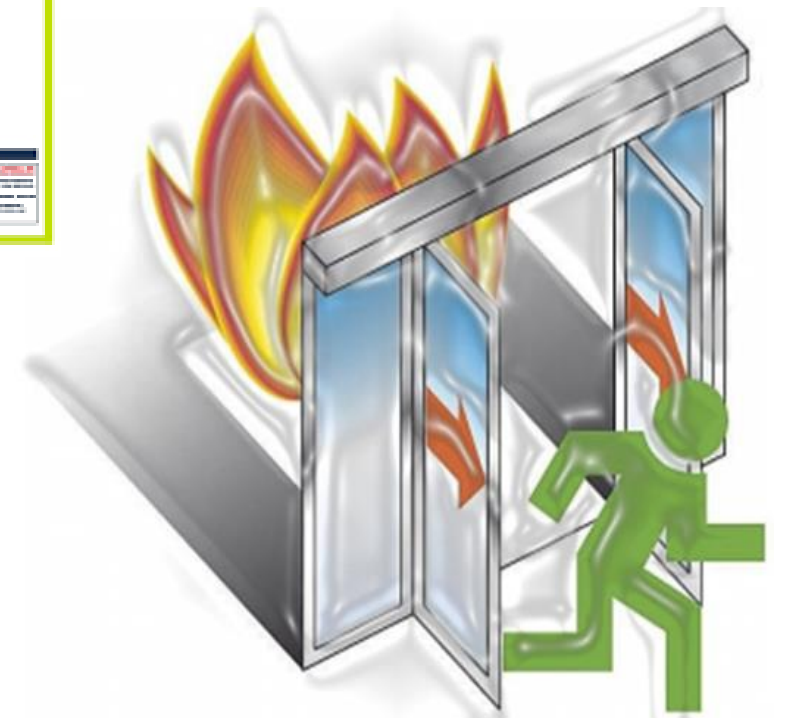


EVACUACIÓN EN CASO DE EMERGENCIA

PLANO RUTA DE EVACUACION



MEDIDAS DE SEGURIDAD



OBJETIVOS

- ✓ Motivar a los ocupantes de la empresa para que lleven a cabo acciones de respuesta con organización y coordinación, de manera que se transformen en actores conscientes de su propia seguridad.
- ✓ Asegurar que los participantes conozcan la importancia de conocer el Plan de Emergencias de su empresa y la relevancia que se tiene al ser parte de una brigada de emergencia.
- ✓ Aprender las consideraciones y técnicas a utilizar en caso de evacuar un ambiente y como proteger a las demás personas.



DEFINICIONES

EMERGENCIA: Suceso o accidente de origen natural o causado por el hombre que requiere acción inmediata para evitar o disminuir sus efectos adversos. Lapso en el cual se alteran las actividades normales en una planta industrial, edificio, establecimiento comercial y sectores adyacentes, debido a un siniestro.

PLAN DE CONTINGENCIAS: Plan específico enmarcado en el Plan de seguridad en Defensa Civil, cuyo objeto es dar respuesta a las situaciones de emergencia reduciendo las posibles consecuencias; engloba todo un conjunto de acciones necesarias para estar preparados ante una emergencia



DEFINICIONES

PLAN DE EVACUACION: Plan cuyo objetivo es permitir la evacuación de las personas que se encuentran en determinado lugar de una manera segura y rápida.

EVACUACIÓN: Se refiere a la acción o al efecto de retirar personas de un lugar determinado, causadas por distintos tipos de emergencias.

Para que sean efectivas y cumplan con su cometido la evacuación debe realizarse en el menor tiempo posible y en el momento oportuno.



¿EN QUÉ CASOS DEBEMOS EVACUAR?

Escenarios donde interviene el ser humano:
Guerras, enfermedades contagiosas, amenaza de bomba, ataques terroristas, volcadura de transporte con gasolina o algún material volátil, riesgo de explosión, incendios, catástrofes aéreas, siniestros automovilísticos, derrame de material radioactivo, explosiones, inundaciones, contaminación, etc.



¿QUÉ ES UN SIMULACRO?

Un simulacro es un ensayo o práctica de como actuar en caso de alguna emergencia. Es importante que se desarrollen, sobre todo, en los lugares más difíciles o complicados de las instalaciones o en los procesos críticos de la entidad. Existen tipos de simulacros, los cuales son:

I. Por el grado de Complejidad:

- ✓ Simple
- ✓ Complejo

II. Por su alcance:

- ✓ Parciales
- ✓ Totales

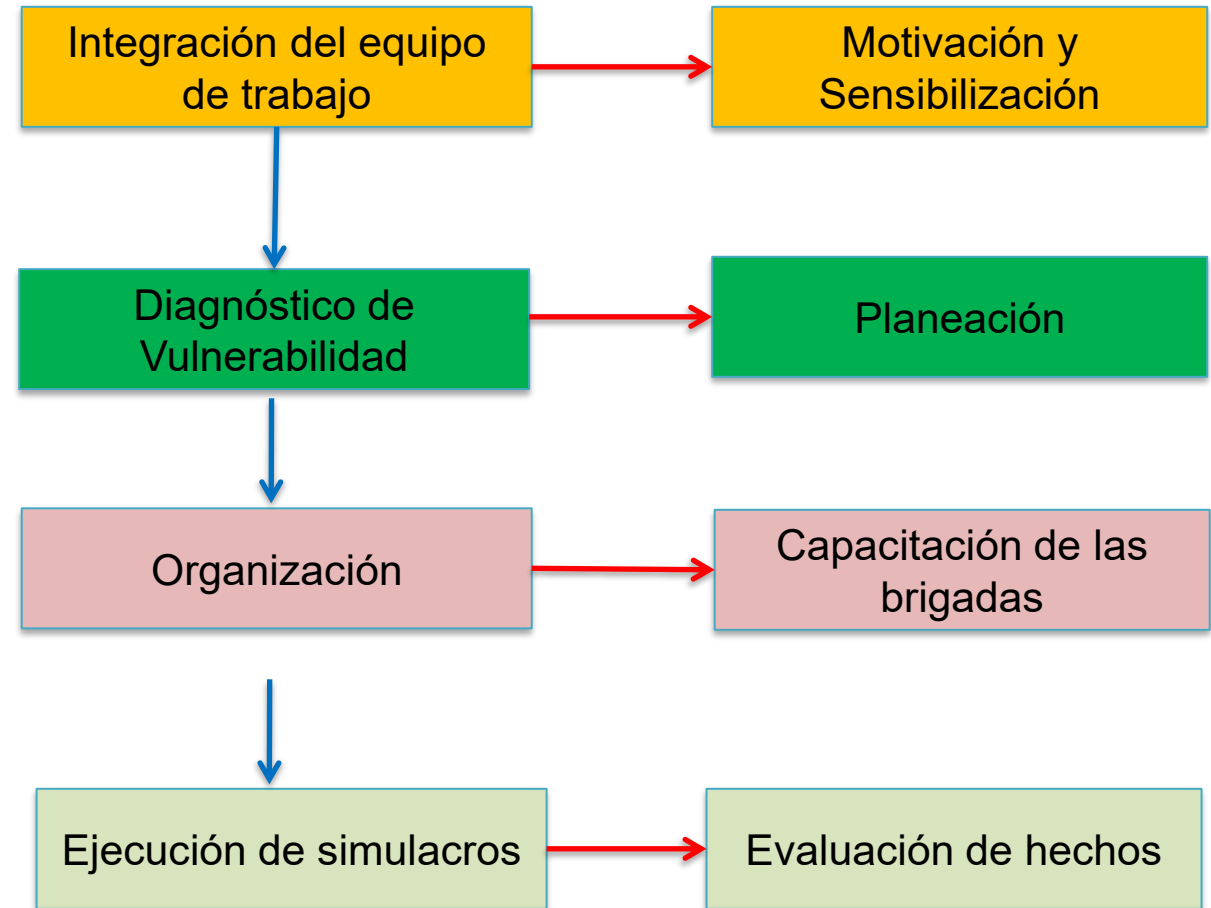
III. Por la información dada:

- ✓ Programado.
- ✓ Inopinado.

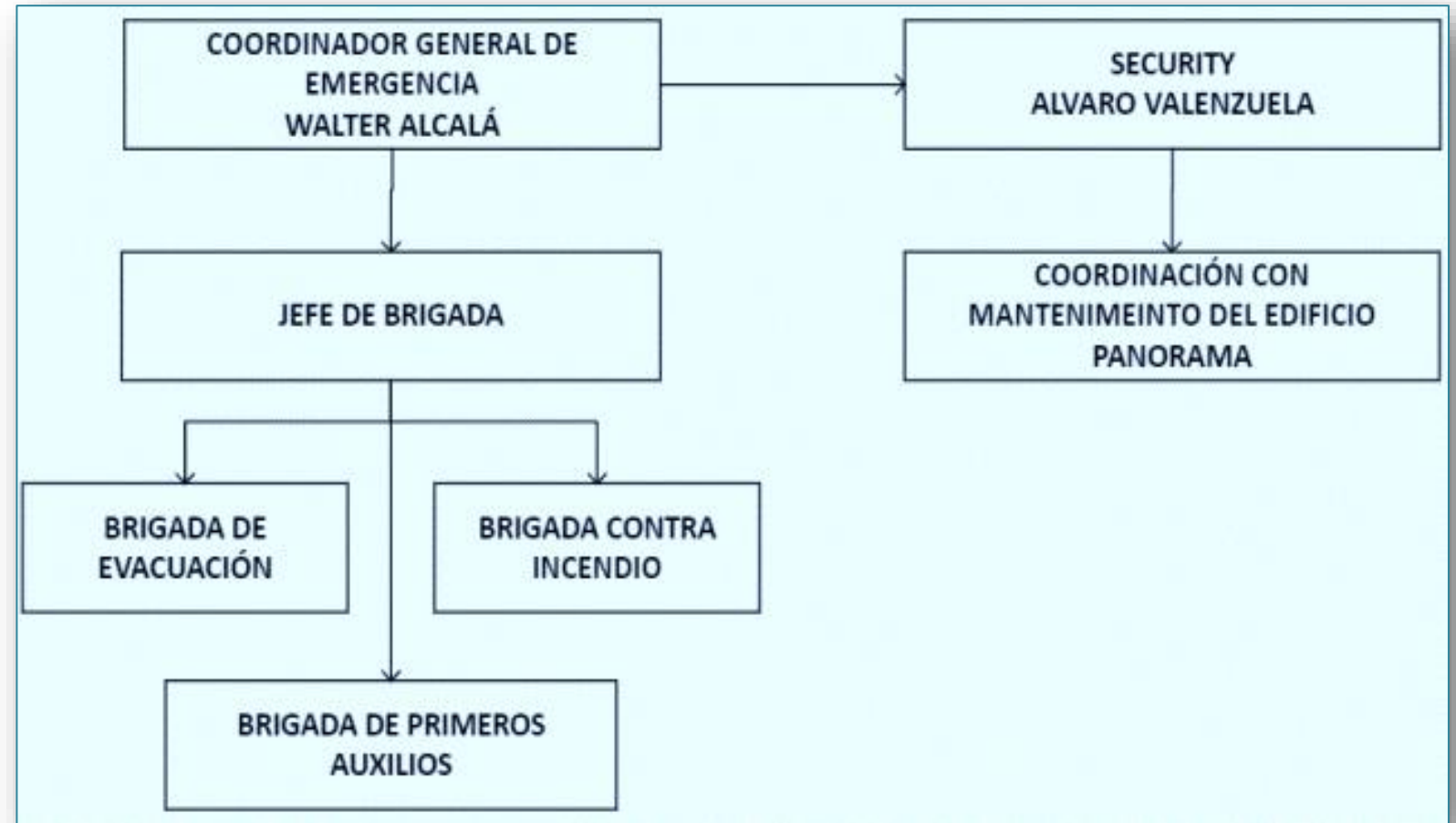


Al final se debe realizar un análisis del simulacro

ETAPAS DE UN SIMULACRO



ORGANIZACIÓN BÁSICA PARA EMERGENCIAS



BRIGADISTA DE EMERGENCIA

Es el grupo de trabajadores organizados, entrenados y equipados para identificar las condiciones de riesgo que puedan generar emergencias y actuar adecuadamente controlando o minimizando sus consecuencias.

Funciones generales de un Brigadista. Asegurar en todo momento la seguridad del personal de la organización. Realizar entrenamientos continuos y realizar simulacros de manera periódica de lucha contra incendios, salvamento de bienes y personal, evacuación, rescate y actividades de primeros auxilios.



HERRAMIENTAS PARA UN BRIGADISTA

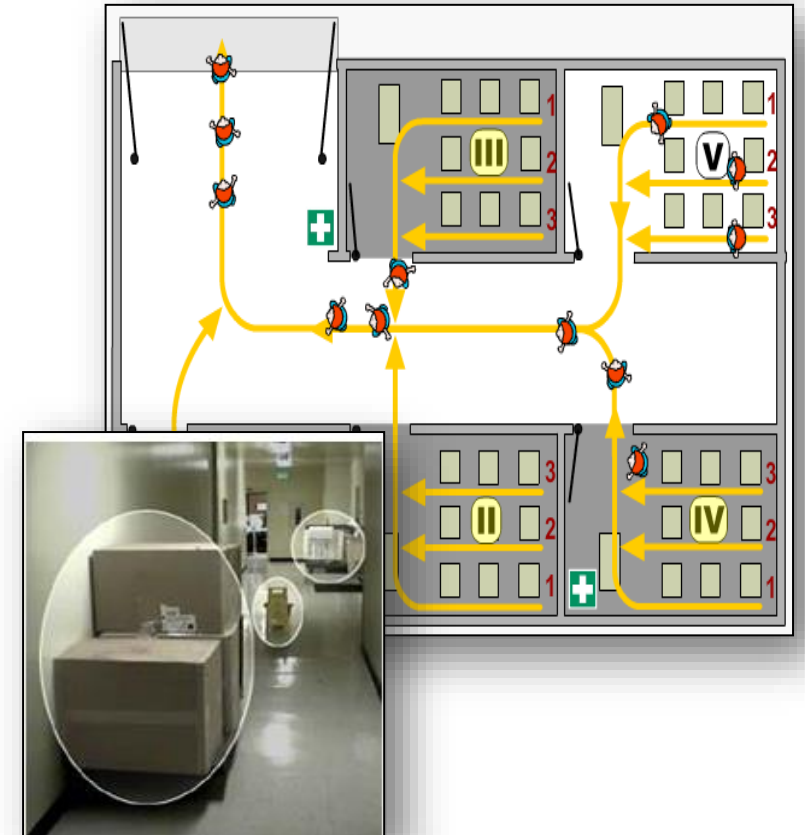
SEÑALIZACIÓN



ILUMINACIÓN DE EMERGENCIA



RUTAS Y SALIDAS

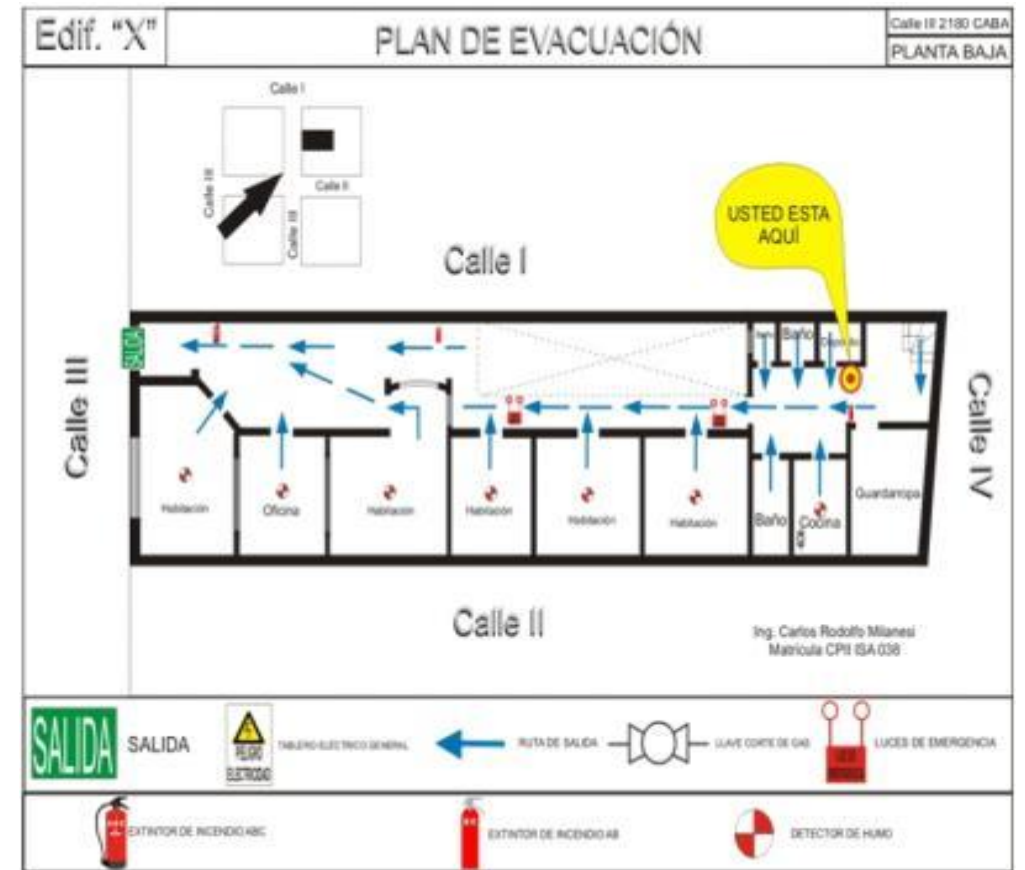


PROCEDIMIENTO DE EVACUACIÓN



ANTES DE LA EVACUACIÓN

- ✓ Haber difundido el Plan de Emergencias entre todos los involucrados dentro de la empresa.
- ✓ Implementar, colocar y mantener en buen estado la señalización del inmueble, lo mismo que los planos.
- ✓ Haber realizado simulaciones o simulacros de posibles emergencia, sobre todo las más críticas de resolver.



ANTES DE LA EVACUACIÓN

Establezca y conozca áreas internas y externas de CADA ÁREA en las zonas de producción, almacén y oficinas, que reúnan condiciones de mayor seguridad.



Distribuir tareas de prevención entre todos los responsables de la empresa en las diferentes áreas (Administrativa, almacén, taller y vigilancia)

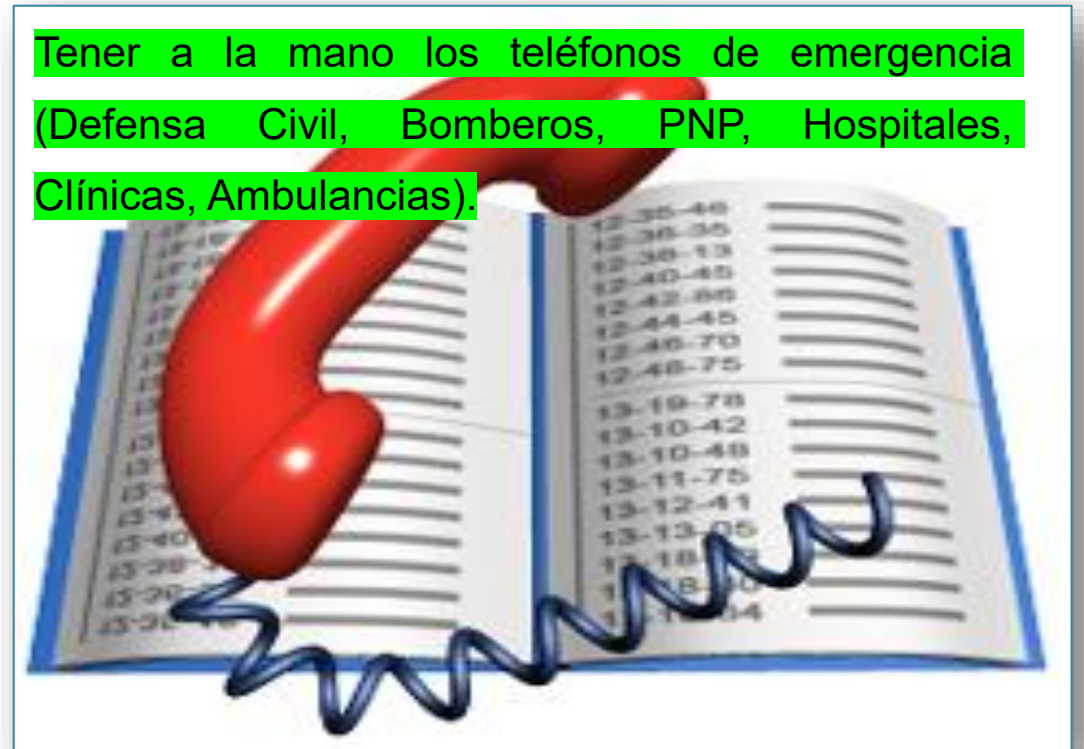


ANTES DE LA EVACUACIÓN

Determinar el área de concentración del personal, al retirarse de la zona de riesgo

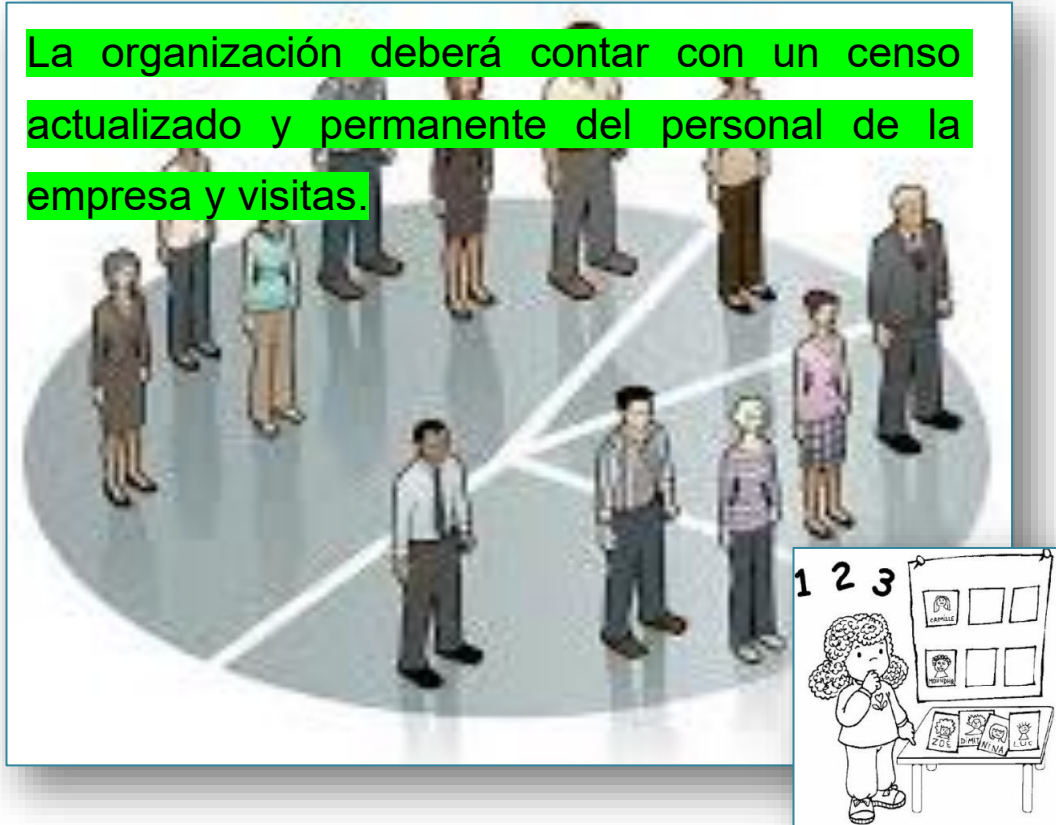


Tener a la mano los teléfonos de emergencia (Defensa Civil, Bomberos, PNP, Hospitales, Clínicas, Ambulancias).



ANTES DE LA EVACUACIÓN

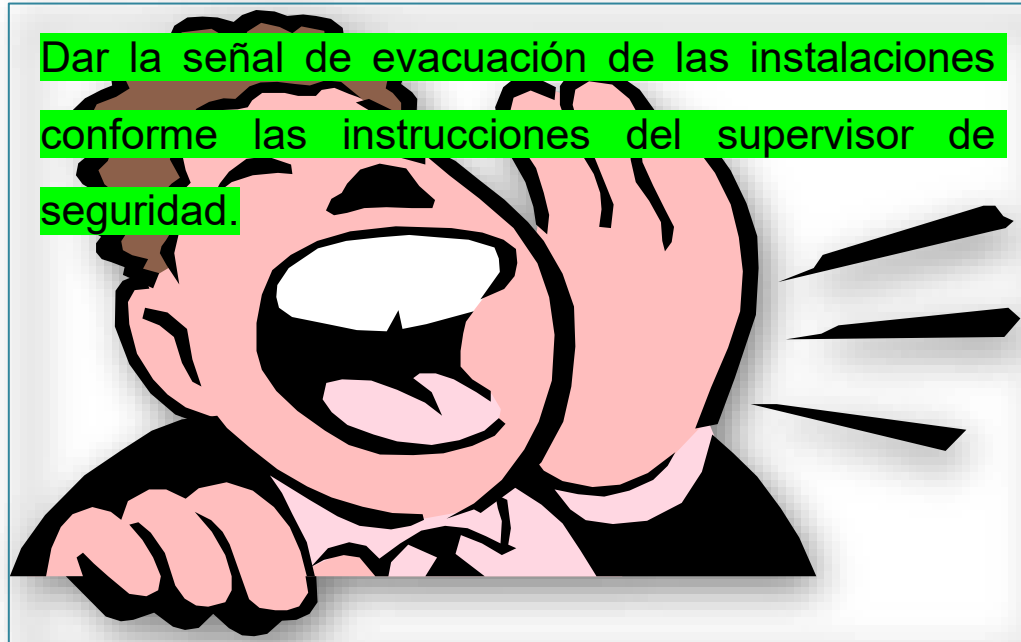
La organización deberá contar con un censo actualizado y permanente del personal de la empresa y visitas.



Participar activamente en los ejercicios de evacuación, como si fueran situaciones reales.



DURANTE LA EVACUACIÓN

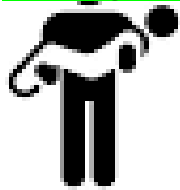


Se deben activar las alarmas para advertir a los empleados de incendio u otras emergencias.



DURANTE LA EVACUACIÓN

El personal que haya detectado la emergencia informará de inmediato al Coordinador y/o director de la Emergencia, quien determinará las acciones a seguir.



Salvar vidas



Mobilizar ayuda



Mobilizar recursos



Darle voz a los
más afectados /
vulnerables



Rendición de cuentas

www.ifm.org
Salvar vidas, cambiar mentalidades.

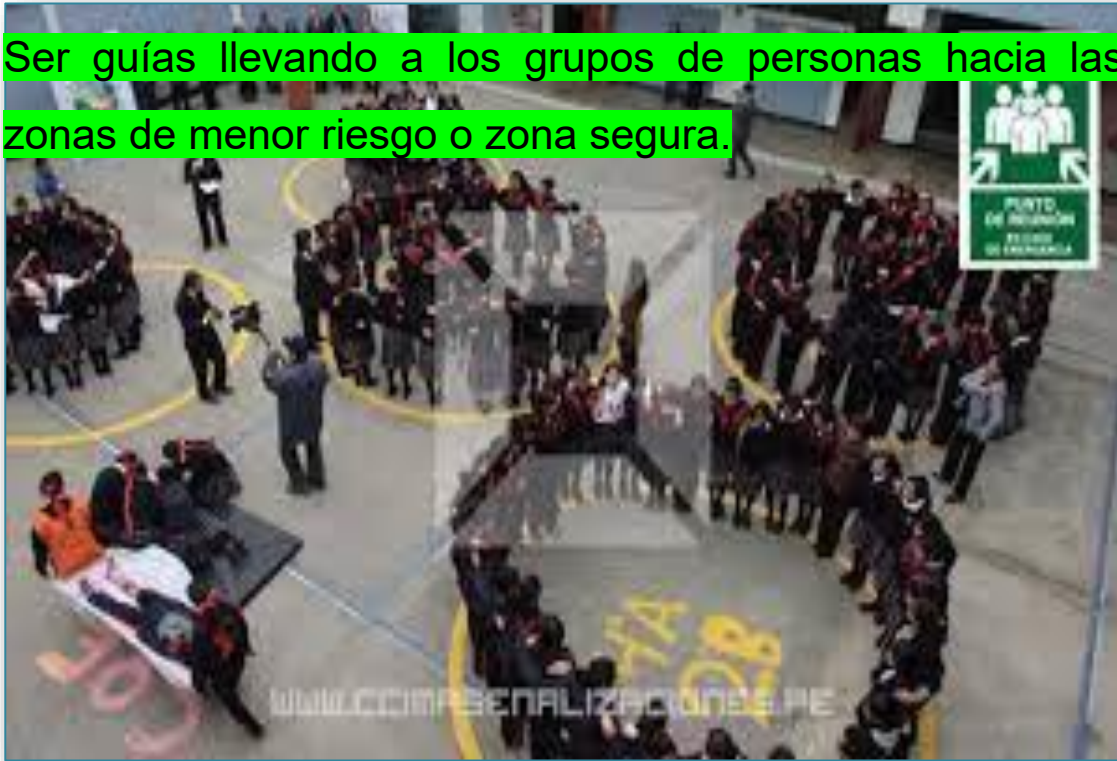


Federación Internacional de sociedades de la Cruz Roja y de la Media Luna Roja



DURANTE LA EVACUACIÓN

Ser guías llevando a los grupos de personas hacia las zonas de menor riesgo o zona segura.



Adelántese a abrir las puertas de la ruta de escape una vez que el movimiento se haya detenido.



DESPUÉS DE LA EVACUACIÓN

Brindar atención de primeros auxilios a personal accidentado con heridas o afecciones leves.



Establecer un método de contabilidad para los empleados, proveedores y clientes



DESPUÉS DE LA EVACUACIÓN

Coordinar el regreso del personal a las instalaciones en caso de simulacro o en caso de una situación diferente a la normal cuando ya no exista peligro.



¿Qué es el triángulo de vida?

Se le nombra “**triángulo de vida**” a un espacio a modo de triángulo entre la estructura y el **objeto que proporciona resguardo**, donde puede caber la persona agachada, mientras espera para ser desalojado por los elementos de rescate.





Por qué es controvertido y no recomendado : Análisis

Inadecuado para construcciones modernas:

teoría se basa en la suposición de colapsos tipo "panqueque" , es decir, cae un piso sobre otro (donde el techo cae directamente sobre el piso), que es poco probable en edificios sismorresistentes contruidos con hormigón.

Riesgo de aplastamiento:

Los muebles pequeños no pueden resistir el peso de estructuras más grandes como muros o techos de concreto.

Bloque y concreto, son muy pesadas; al haber cinco pisos arriba, a la hora que caen, inclusive sobre una mesa que parece resistente, se va a colapsar, lo que deja sin posibilidad de supervivencia a las personas que se refugian así. Esto debido a que ningún sofá, cama, o mueble podría soportar ese peso

Riesgo de caída de objetos:

La principal causa de muerte en sismos son los objetos que caen, los cuales el "Triángulo de la Vida" no tiene en cuenta de manera segura.

Desacuerdo de expertos:

La mayoría de las agencias de seguridad y rescate rechazan esta teoría por considerarla peligrosa y obsoleta, prefiriendo el método más seguro y universalmente recomendado.

¡MUCHAS GRACIAS!